

Государственное бюджетное дошкольное образовательное учреждение детский сад № 68
компенсирующего вида Невского района Санкт-Петербурга

ПРИНЯТ:

Общим собранием работников
ГБДОУ детского сада №68
компенсирующего вида
Невского района Санкт-Петербурга
протокол №2 от 14.04.2026г.

УТВЕРЖДЕН:

Приказом заведующего
ГБДОУ детского сада № 68
компенсирующего вида
Невского района Санкт-Петербурга
№38/26 от 14.04.2026г.
(А.О. Смирнова)



ОТЧЁТ

о результатах самообследования

Государственного бюджетного дошкольного образовательного
учреждения детского сада №68 компенсирующего вида
Невского района Санкт-Петербурга
за 2025 год

Содержание

		Стр.
1	Введение	3
1.1	Цели, задачи проведения самообследования	3
1.2	Способы и методы получения информации	3
2	Аналитическая часть	5
2.1	Оценка образовательной деятельности	5
2.1.1	Воспитательная работа	7
2.1.2	Дополнительное образование	11
2.2	Оценка системы управления образовательной организацией	13
2.3	Оценка содержания и качества подготовки воспитанников	14
2.4	Оценка организации учебного процесса (воспитательно-образовательного процесса)	16
2.5	Оценка качества кадрового обеспечения	17
2.6	Оценка учебно-методического и библиотечно-информационного обеспечения	20
2.7	Оценка материально-технической базы	21
2.8	Оценка функционирования внутренней системы оценки качества образования	24
3.	Результаты анализа показателей деятельности организации	25
4.	Заключительные положения SWOT-анализ	28
5.	Приложения	30

1. Введение

Отчет о результатах самообследования Государственного бюджетного дошкольного образовательного учреждения детского сада № 68 компенсирующего вида Невского района

Санкт-Петербурга (далее ГБДОУ) - ежегодная процедура, направленная на анализ развития Образовательного учреждения.

Нормативно-правовое обеспечение процедуры самообследования:

-Федеральный закон от 29 декабря 2012 г. № 273-ФЗ «Об образовании в Российской Федерации»; п.3 часть 2 статьи 29;

-Постановление Правительства Российской Федерации от 05.08.2013 г. № 662 «Об осуществлении мониторинга системы образования»;

-Приказ Министерства образования и науки Российской Федерации от 14.07. 2013 г. № 462 «Об утверждении порядка проведения самообследования образовательной организацией» (в ред. Приказа Минобрнауки России от 14.12.2017 №1218);

-Приказ Министерства образования и науки Российской Федерации от 10.12.2013 № 1324 «Об утверждении показателей деятельности дошкольной образовательной организации, подлежащей самообследованию»;

- Приказом Министерства Просвещения РФ от 31 июля 2020 года №373 «Об утверждении Порядка организации и осуществления образовательной деятельности по основным общеобразовательным программам - образовательным программам дошкольного образования»;

- Постановлением Правительства РФ от 20 октября 2021 года № 1802 «Об утверждении Правил размещения на официальном сайте образовательной организации в информационно-телекоммуникационной сети "Интернет" и обновления информации об образовательной организации, а также о признании утратившими силу некоторых актов и отдельных положений некоторых актов Правительства Российской Федерации»

-Устав ГБДОУ;

1.1. Цели, задачи проведения самообследования.

Целью процедуры самообследования является обеспечение доступности и открытости информации о деятельности ГБДОУ №68, определение эффективности и качества образовательной деятельности дошкольного учреждения за 2025 год.

Аналитический отчет – это публичный документ, в форме ежегодного отчета образовательной организации, включающий аналитическую часть и результаты анализа показателей деятельности организации, подлежащей самообследованию.

Задачи проведения самообследования:

- получение объективной информации о состоянии образовательного процесса в образовательной организации;
- адаптация, разработка, систематизация нормативно-диагностических материалов, методик и изучения качества образовательного процесса;
- изучение объекта по одним и тем же критериям с целью отслеживания динамики показателей;
- выявление положительных и отрицательных тенденций в образовательной деятельности;
- установление причин возникновения проблем и поиск их устранения;
- координация деятельности всех участников образовательного процесса по достижению цели.

1.2. Способы и методы получения информации:

- *наблюдение* – метод исследования, при котором получение информации происходит посредством прямого наблюдения за действиями объекта исследования в некоторых аспектах его деятельности.
- *опрос* – метод сбора первичной информации с помощью постановки вопросов перед определенной группой респондентов, выбранных по определенному принципу.
- *анализ документов* – метод сбора информации о явлениях и процессах с помощью документальных источников.

Этапы процедуры самообследования организации состояли из 5 этапов:

Первый этап: планирование и подготовка работ по самообследованию организации. На этом этапе была создана рабочая группа, которая разработала план и подобрала рабочие материалы проведения

процедуры самообследования. Были определены сроки, форма проведения и ответственные по направлениям самообследования.

Второй этап: организация и проведение работ по самообследованию организации. Члены рабочей группы проводили обследование деятельности организации по различным направлениям согласно утвержденному плану.

Третий этап: обобщение полученных результатов и на их основе формирование отчета. На рабочих совещаниях группы были заслушаны отчеты ответственных за предоставление информации по направлениям деятельности. Представленные данные были внесены в общий отчет о самообследовании ГБДОУ.

Четвертый этап: рассмотрение отчета органом управления организации, к компетенции которого относится решение данного вопроса. Проект отчета был представлен на общем собрании ГБДОУ. Заслушаны и учтены предложения работников ГБДОУ: принять отчет о результатах самообследования без внесения изменений. Отчет был утвержден приказом заведующего ГБДОУ.

Пятый этап: размещение отчета о результатах самообследования ГБДОУ. Отчет размещается на официальном сайте ГБДОУ до 20 апреля.

Основными формами проведения всех исследований были: изучение внутренней документации ГБДОУ, в том числе материалов внешнего и внутреннего контроля ГБДОУ.

Отчет представлен в текстовой и табличной форме, включает в себя разделы согласно Приказа Министерства образования и науки Российской Федерации от 14.07.2013 г. № 462 «Об утверждении порядка проведения самообследования образовательной организацией» (в ред. Пр. Минобрнауки России от 14.12.2017 № 1218).

Общие сведения об образовательной организации

Наименование образовательной организации	Государственное бюджетное дошкольное образовательное учреждение детский сад №68 компенсирующего вида Невского района Санкт-Петербурга (ГБДОУ детский сад №68 компенсирующего вида Невского района Санкт-Петербурга)
Режим работы образовательной организации	ГБДОУ функционирует в режиме полного дня (12 часов): с 7.00– 19.00; выходные – суббота и воскресенье; праздничные дни, установленные Правительством Российской Федерации.
Форма получения образования	очная
Язык образования	русский
Руководитель	Смирнова Анастасия Олеговна
Адрес организации	192174, Санкт-Петербург, улица Шелгунова, дом18, литера С
Телефон, факс	(812)362-44-37
Адрес электронной почты	detsad_68@list.ru
Адрес сайта в сети Интернет	http://68.dou.spb.ru/
Учредитель	Администрация Невского района Санкт-Петербурга
Дата создания	1962года
Лицензия	Регистрационный номер лицензии:4315, серия, номер бланка лицензии78Л04№0000210 решение о выдачи лицензии: распоряжение №2463-р от21.12.2020года, срок действия - бессрочно.
	Приложение №1 к лицензии, дающее право на ведение дополнительного образования детей и взрослых – серия78П01№0008961 , выдано 21.12. 2020 года.

Устав	Устав Государственного бюджетного дошкольного образовательного учреждения детского сада № 68 компенсирующего вида Невского района Санкт-Петербурга утверждён распоряжением Комитета по образованию от 26.06.2023г. № 808-р.
-------	---

Государственное бюджетное дошкольное образовательное учреждение детский сад №68 компенсирующего вида Невского района Санкт-Петербурга построено в 1962 году и расположен в отдельно стоящем типовом здании. Общая площадь здания 1143 кв.м, из них площадь помещений, используемых непосредственно для образовательного процесса, 1040 кв.м.

Цель деятельности ГБДОУ №68 - осуществление образовательной деятельности по реализации адаптированной образовательной программе дошкольного образования. Развитие личности детей дошкольного возраста в различных видах общения и деятельности с учетом их возрастных, индивидуальных психологических и физиологических особенностей.

Деятельность ГБДОУ №68 направлена на осуществление обучения, воспитания и коррекции недостатков речи в интересах личности, общества, государства, оказание содействия их интеграции, путем решения следующих задач:

1. Охраны и укрепления физического и психического здоровья детей, в том числе их эмоционального благополучия;
2. Обеспечения равных возможностей для полноценного развития каждого ребенка во период дошкольного детства независимо от места жительства, пола, нации, языка, социального статуса, психофизиологических и других особенностей (в том числе ограниченных возможностей здоровья);
3. Объединения обучения и воспитания в целостный образовательный процесс на основе духовно-нравственных и социокультурных ценностей и принятых в обществе правил, и норм поведения в интересах человека, семьи, общества;
4. Создания благоприятных условий развития детей в соответствии с их возрастными и индивидуальными особенностями и склонностями, развития способностей и творческого потенциала каждого ребенка как субъекта отношений с самим собой, другими детьми, взрослыми и миром.
5. Обеспечения психолого-педагогической поддержки семьи и повышения компетентности родителей и (законных представителей) в вопросах развития и образования;
6. Развитие системы мотивационных мероприятий, направленных на вовлечение педагогов в инновационную деятельность, обеспечивающую обновление педагогического процесса и научно-методическое сопровождение профессионального роста кадров.
7. Поиск эффективных форм сотрудничества с родителями в заинтересованности в вопросах воспитания детей, привлечения к совместному участию в образовательном процессе ГБДОУ;
8. Обеспечение материально-технического снабжения педагогического процесса,

Режим работы: с 7.00 до 19.00

Длительность пребывания детей в группах: **12 часов.**

График работы: с понедельника по пятницу

Выходные дни: суббота, воскресенье и праздничные дни, установленные законодательством РФ.

Вывод: ГБДОУ зарегистрировано и функционирует в соответствии с нормативными документами в сфере образования Российской Федерации. Государственное задание по наполняемости учреждения детьми выполнено.

2. Аналитическая часть

2.1. Оценка образовательной деятельности

Образовательная деятельность в ГБДОУ №68 организована в соответствии с Федеральным законом от 29.12.2012 № 273-ФЗ «Об образовании в Российской Федерации», ФГОС

дошкольного образования, ФАОП ДО приказ № 1022 от 24.11.2022, зарегистрированный 27.01.2023г.

Методическими рекомендациями по подготовке аналитического отчета по результатам самообследования общеобразовательной организации Е. Г. Курцевой, к. п. н., доцента кафедры управления и экономики образования СПб АППО, ФГОС дошкольного образования.

С 01.01.2021 года ГБДОУ функционирует в соответствии с требованиями СП 2.4.3648-20 «Санитарно-эпидемиологические требования к организациям воспитания и обучения, отдыха и оздоровления детей и молодежи», а с 01.03.2021 дополнительно с требованиями СанПиН 1.2.3685-21 «Гигиенические нормативы и требования к обеспечению безопасности и (или) безвредности для человека факторов среды обитания», действующими санитарными правилами.

Образовательная деятельность в ГБДОУ строится на основании технологии личностно-ориентированного взаимодействия, направленной на необходимость распознавания индивидуальных особенностей каждого ребёнка. При этом делается акцент на возрастные особенности, потребности, склонности, способности, интересы, темп развития воспитанников.

Образовательная деятельность ведется на основании утверждённых федеральных образовательных программ дошкольного образования, для обучающихся с ограниченными возможностями здоровья: с тяжелыми нарушениями речи, задержкой психического развития, с нарушением интеллекта, которые составлены в соответствии с ФГОС и ФАОП дошкольного образования, с учетом санитарно-эпидемиологических правил и нормативов.

В образовательной деятельности используем дополнительные программы: «МЫ» Н.Н. Кондратьева, «Приобщение детей к истокам русской народной культуры» О.Л. Князева, М.Д. Маханева, «Первые шаги» Г.Т. Алифанова, «Основы безопасности детей дошкольного возраста» Р.Б. Стеркина, О.Л. Князева, Н.Н. Авдеева, «Физическая культура – дошкольникам» Л.Д. Глазырина | «Здоровый малыш» З.И. Бересневой

ГБДОУ №68 на учебный год 2024-2025г: посещает 78 воспитанников в возрасте от 4 до 7(8) лет. Сформировано было 6 групп компенсирующей направленности

- 2 подготовительной группы ТНР
- 1 старшая группа ТНР
- 1 разновозрастная группа ЗПР (5-7(8) лет)
- 1 разновозрастная группа ТНР (5-7 лет)
- 1 разновозрастная группа ИН (4-7(8) лет)

В ГБДОУ используются современные технологии взаимодействия педагогов с детьми:

- Здоровьесберегающие, направленные на сохранение и укрепление здоровья воспитанников, организация образовательного процесса без ущерба здоровью воспитанников;
- Личностно-ориентированного взаимодействия, направленные на распознавание индивидуальных особенностей каждого ребёнка, акцент делается на их потребности, склонности, способности, интересы, темп развития;
- Исследовательской деятельности формирующие у воспитанников основных ключевых компетенции, способность к исследовательскому типу мышления;
- Проблемного обучения, направленные на создание проблемных ситуаций (под руководством педагога) и активную самостоятельную деятельность по их разрешению, в результате чего ребёнок получает знания;
- Развивающего обучения, направленные на развитие детей осуществляется в процессе восприятия ребёнком информации посредством различных сенсорных каналов: ориентировка в предметном окружении, обследование и изучение объектов деятельности, систематизация представлений о свойствах и качествах предметов и т.п.;
- Информационно-коммуникативные, направленные на формирование у воспитанников элементарных умений и навыков работы с информацией, ориентации в информационных потоках, расширение кругозора;
- Решения изобретательских задач (ТРИЗ), направленные на развитие таких качеств ребенка как: мышление, гибкость, подвижность, системность, диалектичность, поисковой активности, стремления к новизне, речи и творческого воображения.
- Изготовление и работа Лэпбук является результатом совместной деятельности педагога и ребенка.

Уровень развития детей анализируется по итогам педагогической диагностики. Формы проведения диагностики:

- диагностические срезы;
- наблюдения, итоговые занятия.

В 2025 году в ГБДОУ продолжил свою работу психолого-педагогический консилиум, осуществляющий образовательную деятельность с целью создания оптимальных условий обучения, развития, социализации, адаптации обучающихся посредством психолого-педагогического сопровождения. Деятельность ППК была направлена на решение задач, связанных со своевременным выявлением детей с особыми образовательными потребностями, организацией психолого-педагогического сопровождения их образования, исходя из индивидуальных особенностей развития каждого ребенка. На заседаниях ППК принимались решения по психолого-педагогическому сопровождению обучающихся, испытывающих трудности в освоении образовательной программы и консультирование участников образовательных отношений по оказанию психолого-педагогической помощи. В 2025 деятельность психолого-педагогической службы сопровождения строилась по основным направлениям:

- Психолого – педагогическая диагностика
- Исследование социума образовательного учреждения
- Психолого-педагогическая работа
- Психологическое, педагогическое консультирование.

Педагогическая и психологическая профилактика возможных неблагоприятных в детской среде, предупреждение явлений дезадаптации обучающихся, фактов асоциального поведения; разработка рекомендаций педагогам и родителям по оказанию помощи в вопросах воспитания, обучения и развития обучающихся; пропаганда здорового образа жизни.

За отчетный период в Образовательном учреждении проведены мероприятия, направленные на повышение профессионального уровня и компетентности педагогов в условиях реализации ФГОС ДО: педагогические советы, вебинары, мастер-класс районного уровня, творческие мастерские, семинары, консультации, лекции, деловые игры.

В 2025 году в ГБДОУ продолжена работа по сопровождению детей, семей участников специальной военной операции, используются рекомендации, направленные письмом Минпросвещения России от 11.08.2023 № АБ-3386/07. Педагогом-психологом при необходимости осуществляется психолого – педагогическое консультирование для детей и родителей.

Вывод: Образовательный процесс в ГБДОУ организован в соответствии с требованиями, предъявляемыми законодательством к дошкольному образованию и направлен на сохранение и укрепление здоровья воспитанников, предоставление равных возможностей для их полноценного развития и подготовки к дальнейшей учебной деятельности и жизни в современных условиях.

Наблюдается стабильно положительная динамика востребованности в дополнительных образовательных услугах различной направленности как на возмездной, так и на безвозмездной основе. Работа по здоровьесбережению участников образовательных отношений способствует снижению заболеваемости воспитанников, приобщению к здоровому образу жизни детей и взрослых. В ГБДОУ созданы условия обучения, развития, социализации, адаптации обучающихся, своевременно выявляются дети с особыми образовательными потребностями, создаются условия психолого-педагогического сопровождения, исходя из индивидуальных особенностей развития каждого ребенка.

2.1.1. Воспитательная работа

Главное в работе воспитателей - создать условия для становления личности каждого ребёнка, и формирование детского коллектива, воспитать человека, способного достойно занять своё место в жизни, готового к школьному обучению и быть частью учебного коллектива, статусу дошкольника. Чтобы выбрать стратегию воспитательной работы, в начале учебного года проводился анализ состава семей воспитанников.

Характеристика семей по составу

Состав семей	Количество семей	Процент от общего количества семей воспитанников
Полная	72	92 %
Неполная	6	8 %
Оформлено опекунов	-	-

Характеристика семей по количеству детей

Состав семей	Количество семей	Процент от общего количества семей воспитанников
Один ребенок	29	37 %
Два ребенка	39	50 %
Три ребенка и более	10	13 %

Исходя из полученных данных можно сделать вывод, что увеличилось количество полных семей и уменьшилось количество неполных семей.

Воспитательная работа строится с учетом индивидуальных особенностей детей, с использованием разнообразных форм и методов, в тесной взаимосвязи воспитателей, специалистов и родителей.

Воспитательная работа ГБДОУ строится на основе рабочей программы воспитания и календарного плана воспитательной работы, которые являются частью основной образовательной программы дошкольного образования.

Большую роль в воспитательно - образовательном процессе имеет тесное сотрудничество с родителями воспитанников. Детский сад учитывает запросы родителей (законных представителей).

Детям из неполных семей уделяется большее внимание в первый месяц в адаптационный период в детском саду. Специалисты и воспитатели проводят различные формы работы с родителями: анкетирование, консультирование, родительские собрания, встречи, мастер-классы.

Физкультурно-оздоровительная работа в детском саду является одним из приоритетных направлений деятельности ГБДОУ и ведется в двух направлениях:

- профилактическое направление (кварцевание, закаливание, хождение по – массажным коврикам и т.д.) - в рамках медицинского обслуживания детей в ГБДОУ обеспечивается старшей медицинской сестрой в соответствии с требованиями действующего законодательства в сфере здравоохранения и способствует укреплению здоровья детей по повышению иммунитета, профилактике простудных заболеваний;

- оздоровительное направление (индивидуальные занятия с воспитанниками по – адаптивной физической культуре, групповые физкультурные занятия, спортивные праздники, занятия на воздухе, «Дни здоровья», спортивные досуги) – реализуется педагогическими работниками: инструктором по физической культуре, воспитателями групп.

Это способствует активизации двигательной деятельности, развитию физических качеств, укреплению мышечного тонуса у воспитанников. Педагоги реализуют здоровьесберегающие технологии в образовательной деятельности и режимных моментах, создавая оптимальный двигательный режим, учитывая комплексно-тематическое планирование и особенности развивающей предметно-пространственной среды в ГБДОУ, которая также ориентирована на сохранение и укрепление здоровья детей.

ДОУ продолжает реализовывать рабочую программу воспитания и календарный план воспитательной работы.

Задачами воспитания детей в условиях ДОУ являются:

- формирование общей культуры личности детей, развитие их социальных, нравственных, эстетических, интеллектуальных, физических качеств, инициативности, самостоятельности и ответственности ребенка;

- формирование доброжелательного отношения к детям и их семьям со стороны всех участников образовательных отношений;
- обеспечение психолого- педагогической поддержки семье ребенка с особенностями в развитии и содействие повышению уровня педагогической компетентности родителей;
- налаживание эмоционально-положительного взаимодействия детей с окружающими, в целях их успешной адаптации и интеграции в общество;
- взаимодействие с семьей для обеспечения полноценного развития детей;
- охрана и укрепление физического и психического здоровья детей, в том числе их эмоционального благополучия;
- объединение обучения и воспитания в целостный образовательный процесс на основе духовно-нравственных и социокультурных ценностей и принятых в обществе правил и норм поведения в интересах человека, семьи, общества.

В качестве средств реализации целей воспитания выступали следующие формы воспитательной работы:

- праздничные мероприятия, традиции и развлечения в ДОУ, физкультурно-спортивные мероприятия, соревнования в ДОУ, конкурсы и акции.

Культурные практики:

- совместная игра воспитателя и детей (сюжетно-ролевая, режиссерская, игра драматизация, строительно-конструктивные игры) -ситуации общения и накопления положительного социально-эмоционального опыта носят проблемный характер и заключают в себе жизненную проблему, близкую детям дошкольного возраста, в разрешении которой они принимают непосредственное участие.
- творческая мастерская предоставляет детям условия для использования и применения знаний и умений.
- коллективная и индивидуальная трудовая деятельность носит общественно полезный характер и организуется как хозяйственно- бытовой труд и труд в природе.

Реализация цели и задач Программы воспитания осуществляется в рамках нескольких направлений воспитательной работы, определённых воспитательной программой ФАОП ДО на основе базовых ценностей воспитания в России, которые не заменяют и не дополняют собой деятельность по пяти образовательным областям, а фокусируют процесс усвоения ребенком базовых ценностей в целостном образовательном процессе. Соотношение образовательных областей и направлений воспитания представлены в таблице:

№ п/п	Образовательная область	Направление воспитания
1	Социально-коммуникативное развитие	Патриотическое, социальное, трудовое
2	Познавательное развитие	Познавательное, патриотическое
3	Речевое развитие	Социальное, эстетическое
4	Художественно-эстетическое развитие	Этико-эстетическое
5	Физическое развитие	Физическое и оздоровительное

Программа реализуется через 7 модулей:

- Патриотическое направление воспитания - модуль «Я люблю тебя Россия»;
- Социальное направление воспитания - модуль «Семья и детский сад» воспитываем вместе;
- Познавательное направление воспитания - модуль «Введение в мир природы и экологии»;
- Физическое и оздоровительное направления воспитания - модуль «Я и моё здоровье»;
- Трудовое направление воспитания, ранняя профориентация - модуль «Все профессии важны, все профессии нужны».
- Этико- эстетическое направление воспитания – модуль «Как прекрасен этот мир»
- Работа с родителями - модуль «Мастерская воспитания»

Уровень профессиональной подготовленности воспитателей, их мастерство, умение руководить процессом также оказывают большое влияние на его ход и результаты.

Помимо освоения образовательных программ, обучающиеся ГБДОУ и их семьи совместно с социальными партнерами участвуют в спортивной, конкурсах и в проектах различной направленности:

1. Сотрудничество с «Центром физической культуры, спорта и здоровья Невского района».
2. Сотрудничество с центральной районной библиотекой им. Л.Соболева.
3. В проекте «Семейного образования».
4. В проекте «Музейное пространство».

Право выбора предоставлялось родителям (законным представителям) исходя из имеющихся условий для участия их детей в соревнованиях, проектах, конкурсах и фестивалях.

Для качественной организации родителями привычного режима для детей специалистами детского сада систематически проводились консультации, оказывалась методическая помощь и по возможности техническая.

В январе 2025 года педагогическими работниками ГБДОУ изучались методические рекомендации для реализации программы «Орлята-дошколята», в которой сохранены основные ценности программы «Орлята России»: Родина, семья, спорт и здоровье, познание, природа, команда. В сентябре 2025 году прошел запуск программы «Орлята – дошколята» с детьми подготовительных групп.

Участие воспитанников ГБДОУ в смотрах, конкурсах

№ п.п.	Уровень конкурса	Результативность
Районные конкурсы		
1	Районный конкурс среди детей «В мире сказок»	Лауреат II место
2	Районный семейный конкурс «Читаем прозу вместе»	Диплом Лауреата I степени
3	Районный творческий семейный конкурс «Папы бывают разные»	Диплом Лауреата
4	Районный этап регионального конкурса чтецов «Мой малый – мой огромный мир»	Диплом Лауреата III степени
5	Районный праздник «День Защитника Отечества»	Грамота Победителя
6	Открытый районный конкурс «Открытка Победителю»	2 Диплома Лауреата в разной номинации
7	Открытое районное соревнование «День бегуна»	Диплом Лауреата
Городской, международный конкурс		
1	Чемпионат «Умение юных»	Выход в финальный этап
2	Городское физкультурное мероприятие «Защитнике Северной столицы»	Грамота III место
3	Международный фестиваль детско – молодежного творчества «Петербургский вечер»	Диплом I место
4	Международный фестиваль детско – молодежного творчества «Свет фонарей»	Диплом III место

5	XI Международный конкурс – фестиваль «Петербургская роспись»	Диплом Лауреат I степени
6	XI Международный конкурс – фестиваль «Солнце в руках»	Диплом Лауреат I степени
Всероссийские конкурсы		
1	Всероссийский патриотический проект «80 добрых дел»	Сертификат участника
2	Всероссийский патриотический проект «Рисуем Победу – 2025»	Сертификат участника
3	Всероссийская олимпиада «Русский язык»	Диплом I степени
4	Всероссийская олимпиада «Математика»	Диплом I степени
5	Всероссийская онлайн - акция «Я люблю – читать»	Грамота
6	Всероссийский конкурс для детей «Читаем книги вместе»	Победитель 2 место

Выводы: Воспитательная работа в ГБДОУ проводится в соответствии с Рабочей программой воспитания, календарным планом воспитательной работы. Охват участников образовательных отношений воспитательной работой обусловлена тематикой мероприятий и возрастом воспитанников, во всех группах ГБДОУ проводятся праздники и досуги, однако они различны по содержанию и формам организации, включенность воспитанников в общие дела всегда различна и зависит от возраста воспитанников. Анализ образовательной, воспитательной деятельности ГБДОУ, результативность участия воспитанников в конкурсах, выявил достаточно высокий уровень подготовленности воспитанников к обучению в школе. Результаты психолого-педагогического сопровождения участников образовательных отношений показывают рост личностных достижений воспитанников, снижение тревожности родителей, повышение психологической компетентности всех участников образовательного процесса.

2.1.2. Дополнительное образование

В 2024-2025 учебного года в ГБДОУ были проведены дополнительные платные и бесплатные образовательные услуги.

Информация о дополнительных образовательных услугах, реализуемых в ГБДОУ, размещена на портале «Навигатор дополнительного образования»: <https://dopobr.petersburgedu.ru>, на официальном сайте ГБДОУ.

Обучение по дополнительным образовательным услугам осуществляется по дополнительным общеобразовательным программам. Все программы, используемые педагогами ДОУ в работе, составлены на основе методических рекомендаций, учебно-тематических комплексов и методических рекомендаций, одобренных и рекомендованных Министерством образования.

В рамках дополнительного образования использовали информационный портал «Навигатор дополнительного образования», в котором содержится максимально полная информация о кружках, секциях и организациях дополнительного образования, сведения об образовательных программах ДОУ. Навигатор рассчитан на родителей, а также представителей учреждений дополнительного образования и органов местной власти, принимающих управленческие решения в области дополнительного образования

Авторами-составителями образовательных программ ДПОУ являются педагоги ГБДОУ. Перечень образовательных программ согласован с педагогическим Советом образовательного учреждения.

Платные и дополнительные образовательные услуги представлены следующими

направлениями:

№	Направленность/наименование программы	Форма организации	Возраст воспитанников	Год/кол-во воспитанников	За плату
1	Ментальная Арифметика	Кружок- платный	5-7 лет	16 воспитанника	*
2	Ритмика	Кружок -платный	5-7 лет	20 воспитанников	*
3	ЛФК	Кружок -платный	5-7 лет	15 воспитанников	*
4	Шахматы	Кружок -платный	5-7 лет	25 воспитанников	*
3	Программа «Народные истоки»	Кружок на бюджетной основе	4-7(8) лет	78 воспитанников	
4	Пластилиновая фантазия	Кружок по сертификатам	5-7 лет	15 воспитанника	
5	Сенсорная комната	Кружок по сертификатам	5-7 лет	26 воспитанников	
6	Волшебные нотки	Кружок по сертификатам	5-7 лет	20 воспитанников	

Зачисление детей на обучение по этим программам осуществлялось по заявлению родителей.

Занятия по дополнительной программе, проводятся 1 и 2 раза в неделю по подгруппам, во вторую половину дня.

Программы направлены на удовлетворение образовательных потребностей и интересов воспитанников, непротиворечащих законодательству Российской Федерации, осуществляемых за пределами федерального государственного образовательного стандарта дошкольного образования.

Занятия по ментальной арифметике проводит Неккин Ольга Евгеньевна, воспитатель с дополнительным образованием.

Занятия по ЛФК проводит Савко Светлана Викторовна педагог- психолог с дополнительным образованием.

Занятия по ритмике проводит Маркова Наталия Кесьиновна музыкальный руководитель с дополнительным образованием.

Занятия по социальным сертификатам проводит: Мельникова Евгения Викторовна, педагог дополнительного образования, Савко Светлана Викторовна педагог- психолог с дополнительным образованием, Маркова Наталия Кесьиновна музыкальный руководитель с дополнительным образованием.

Занятия по народным истокам проводит Степанюк Валентина Петровна, воспитатель с дополнительным образованием и Мельникова Евгения Викторовна, педагог дополнительного образования.

Анализ родительского опроса показывает, что дополнительное образование в Образовательном учреждении реализуется достаточно активно.

ВЫВОД: Все нормативные локальные акты в части содержания, организации образовательного процесса в Образовательном учреждении имеются в наличии реализуя данные программы и технологии. Коллектив детского сада стремится к выполнению основной цели, сформированной в Программе развития ГБДОУ № 68. Создание условий доступности получения качественного дошкольного образования и обеспечение позитивной социализации каждого ребенка, посещающего ГБДОУ, в условиях, обеспечивающих ему гармоничное развитие в соответствии с ФГОС ДО для повышения качества последующего образования, выравнивания стартовых возможностей. Активно выполняются задачи проекта «Успех каждого ребенка»: «Обеспечение условий для воспитания гармонично развитой и социально ответственной личности путем увеличения охвата дополнительным образованием, обновления содержания и методов дополнительного образования детей, развития кадрового потенциала и модернизации инфраструктуры системы дополнительного образования детей в ГБДОУ».

В дополнительном образовании задействовано 100% воспитанников ГБДОУ №68

Дистанционное обучение

В 2025 году педагоги проводили дистанционное сопровождение детей и родителей (законных представителей) посредством Telegram, сайта ГБДОУ, социальной сети «ВКонтакте», где участники образовательных отношений обменивались фото-, видео-, аудиоматериалами, задавали интересующие вопросы, комментировали информацию. Родителям рекомендовали ссылки для самостоятельного изучения тем, информировали о предстоящих мероприятиях.

2.2. Оценка системы управления образовательной организации

Управление в ГБДОУ строится на принципах единоначалия и самоуправления, обеспечивающих государственно-общественный характер управления. Непосредственное управление ГБДОУ осуществляет заведующий ГБДОУ.

Управление ГБДОУ №68 осуществляется в соответствии с действующим законодательством Российской Федерации и Уставом детского сада.

Управление ГБДОУ №68 строится на принципах единоначалия и коллегиальности. Коллегиальными органами управления являются: управляющий совет, педагогический совет, общее собрание работников. Коллегиальные органы управления ГБДОУ созданы и действуют в соответствии с уставом и положениями об этих органах, утвержденными ГБДОУ.

Единоличным исполнительным органом является руководитель - заведующий. Заведующий осуществляет руководство и контроль за деятельностью ГБДОУ. Приказы и распоряжения заведующего обязательны для всех участников образовательного процесса.

В целях учета мнения родителей (законных представителей) воспитанников и педагогических работников по вопросам управления ДОУ и при принятии ДОУ локальных нормативных актов, затрагивающих их права и законные интересы, по инициативе родителей (законных представителей) воспитанников и педагогических работников в ДОУ:

Совет родителей (законных представителей) воспитанников функционирует в ГБДОУ № 68 с целью учета мнения родителей (законных представителей) воспитанников и педагогических работников по вопросам управления Учреждением при принятии Учреждением локальных нормативных актов, затрагивающие их права и законные интересы.

В ГБДОУ функционирует **профсоюзный комитет**, который осуществляет: защиту социально-трудовых прав и профессиональных интересов членов профсоюза, разработку и согласование нормативно-правовых документов учреждения, имеющих отношение к выполнению трудового законодательства, контроль за соблюдением и выполнением законодательства. Профсоюзный комитет взаимодействует с Общим собранием трудового коллектива, комиссией по охране труда.

В ГБДОУ осуществляет работу **комиссия по охране труда**, в функции которой входит: разработка планов совместных действий работодателя, профсоюзного органа по улучшению условий охраны труда, контроль за соблюдением нормативных актов, организация профилактической работы по безопасности образовательного процесса.

В целях урегулирования разногласий по вопросам реализации права на образование, в том числе в случаях возникновения конфликта интересов педагогического работника функционирует **комиссия по урегулированию споров** между участниками образовательных отношений.

В целях профилактики и противодействия коррупции осуществляется план мероприятий, функционирует комиссия по противодействию коррупции, направлениями которого являются: проведение дальнейшей политики по борьбе с коррупцией в ДОУ среди родителей (законных представителей) воспитанников организации, повышение организации в работе по предотвращению коррупционных нарушений, привлечение педагогической общественности к работе в **антикоррупционной комиссии**

Динамика информационной открытости в системе управления ГБДОУ

Вся информация об организации деятельности ГБДОУ детский сад № 68 Невского района в 2025 году представлена на официальном сайте <http://68.dou.spb.ru/>, ВК.

Образовательное учреждение ведет государственные паблики – официальные сообщества, где пользователи получают актуальную достоверную информацию о работе органов власти,

деятельности Образовательного учреждения, ежедневно получают новостную информацию, объявления, у каждого имеется возможность выйти на обратную связь, оставить обращение в комментариях к постам, в сообщениях группы.

На сайте, Сферуме, ВКонтакте постоянно ведется лента новостей о текущих событиях. В ГБДОУ организована образовательная связь по средствам сайта ДОУ (раздел: интернет-приёмная <http://68.dou.spb.ru/priemnaya>).

Администрацией, педагогами ГБДОУ и родителями, функционирует открытая группа – «ГБДОУ детский сад № 68 Невского района» <https://vk.com/doy68spb> и закрытые группы в социальных сетях Интернет для активного взаимодействия с родителями обучающихся (воспитанников). На официальном сайте в сети Интернет ежегодно вносит изменения <http://68.dou.spb.ru/>.

Приложение №1. «Схема управления образовательной организации».

ВЫВОД: Имеющаяся структура системы управления соответствует Уставу Образовательного учреждения и функциональным задачам Образовательного учреждения. Управление осуществляется, в соответствии с законодательством Российской Федерации на основе сочетания принципов единоначалия и коллегиальности.

Структура и система управления соответствуют специфике деятельности ГБДОУ, оптимальное сочетание традиционных и современных тенденций, программирование деятельности образовательного учреждения в режиме развития, обеспечение инновационного процесса в детском саду, комплексное сопровождение развития участников инновационной деятельности, что позволяет эффективно организовывать образовательное пространство.

Анализ управленческой деятельности ГБДОУ показывает, что она структурирована, опирается на анализ образовательной ситуации, запросы родителей (законных представителей), носит преобразующий характер – направлена на совершенствование профессиональных умений с целью изменения и преобразования педагогической деятельности, и объединяет всех сотрудников ГБДОУ. Эффективность принятых управленческих решений всегда способствует развитию ГБДОУ и обусловлена многоуровневым управлением.

2.3. Оценка содержания и качества подготовки воспитанников

На основании Федерального государственного образовательного стандарта дошкольного образования, утвержденного Приказом Министерства образования и науки Российской Федерации от 17.10.2013 № 1155, в целях оценки эффективности педагогических действий и лежащей в основе их дальнейшего планирования проводилась оценка индивидуального развития детей.

Отслеживание уровня освоения адаптированной образовательной программы ГБДОУ № 68 осуществляется на основе педагогической диагностики. Формы проведения диагностики:

- диагностические занятия (по каждому разделу программы);
- диагностические срезы;
- беседы с детьми; наблюдения, игровые ситуации с проблемными вопросами; анализ продуктов детской деятельности;
- итоговые занятия.

Образовательная деятельность организуется в соответствии с учебным планом и расписанием занятий. Строилась по комплексно-тематическому принципу на основе интеграции образовательных областей. Работа над темой велась как на занятиях, так и в процессе режимных моментов и самостоятельной деятельности детей в обогащенных по теме развивающих центрах. Количество занятий и их длительность определены таблицей 6.6 СанПиН 1.2.3685-21 и зависят от возраста ребенка.

Результатом осуществления воспитательно-образовательного процесса явилась качественная подготовка детей к обучению в школе. Готовность дошкольника к обучению в школе характеризует достигнутый уровень психологического развития до поступления в школу. Хорошие результаты достигнуты благодаря использованию в работе методов, способствующих развитию самостоятельности, познавательных интересов детей, созданию проблемно-поисковых ситуаций, использованию эффективных здоровьесберегающих технологий и обогащению предметно-развивающей среды.

В учебном году была проделана большая работа по продолжению внедрению современных образовательных технологий, в том числе проектной деятельности. Проектная деятельность способствовала росту интеллектуальной активности детей, привлечению родителей к образовательному процессу, стимулировала у детей поисковую активность. Также педагогами были использованы такие технологии, как ТРИЗ, развивающие и дидактические игры, моделирование и т.д.

Практика показала интерес детей к окружающему миру и активизацию самостоятельной познавательной деятельности.

Предлагаемая в ДОО диагностика разработана с целью оптимизации образовательного процесса в любом учреждении, работающими с детьми дошкольного возраста, вне зависимости от приоритетов разработанной программы обучения и воспитания и контингента детей.

Это достигается путем использования общепринятых критериев развития детей данного возраста и уровневый подходом к оценке достижений ребенка. Диагностику проводят по пяти образовательных областей: «Социально-коммуникативное развитие», «Познавательное развитие», «Речевое развитие», «Художественно - эстетическое развитие», «Физическое развитие», что позволяет комплексно оценить качество образовательной деятельности в группе.

Оценка педагогического процесса связана с уровнем овладения каждым ребенком необходимыми навыками и умениями по всем областям. Таблицы диагностики заполняются дважды в год - в начале и конце учебного года. Когда все дети прошли диагностику, тогда подсчитывается итоговый показатель по группе, который позволяет оперативно находить неточности в построении педагогического процесса в группе и выделять детей с проблемами в развитии.

Разработка диагностической карты освоения адаптированной образовательной программы образования в каждой группе. Карты включают анализ уровня развития воспитанников в рамках целевых ориентиров дошкольного образования и качества освоения образовательных областей.

Психолого-педагогическая диагностика позволяет оперативно выделять детей с проблемами в развитии, разрабатывать индивидуальный маршрут развития ребенка, а также определять трудности реализации программного содержания в каждой конкретной группе, т. е. оперативно осуществлять методическую поддержку педагогов.

Образовательная деятельность с детьми строится с учётом индивидуальных особенностей детей и их способностей. Выявление и развитие способностей воспитанников осуществляется в любых формах образовательного процесса.

В ГБДОУ видется профориентационная работа. Раннее знакомство с различными видами человеческой деятельности - детская профориентация – есть неотъемлемая часть общекультурной среды, формирующая целостный жизненный опыт ребенка в социуме. Такие знания обеспечивают понимание задач общества и каждого человека, помогают регулировать поступки детей, перестраивать их мотивы и отношение к собственному труду, труду взрослых, предметам, созданным людьми. Ранняя профориентация позволяет повысить интерес у ребёнка к своим психологическим качествам и их развитию. У ребенка формируется эмоциональное отношение к профессиональному миру, ему предоставляется возможность использовать свои силы в доступных видах деятельности.

Целью ранней (детской) профориентации в ДОО является расширение знаний о мире профессий, формирование интереса к трудовой деятельности взрослых. Задача детского сада в том, чтобы не только познакомить воспитанников с разнообразным миром профессий, но и помочь детям соотнести свои интересы и увлечения с работой взрослых людей. Чем больше ребенок «примерит» на себя различных профессий, чем больше приобретет знаний, умений и навыков, тем лучше он будет оценивать свои возможности в старшем возрасте. Чем разнообразнее представления дошкольника о мире профессий, тем этот мир ярче и привлекательнее для него.

Вывод: В каждой возрастной группе отмечается положительная динамика развития воспитанников. Система мониторинга показала положительную динамику развития детей по образовательным областям адаптированной образовательной программы ГБДОУ №68. Уровень готовности выпускников к школе больше стремится к высокому показателю. В оценке содержания качества подготовки воспитанников прослеживается устойчивая динамика развития по всем 5-м направлениям. Результаты мониторинга показывают, что уровень освоения программы в направлении развития речи и художественно-эстетического развития остается стабильным, но

требует дальнейшей углубленной работы, вследствие чего данные задачи не теряют своей первостепенной актуальности.

2.4. Оценка организации учебного процесса (воспитательно–образовательного процесса)

В основе образовательного процесса в ГБДОУ №68 лежит взаимодействие педагогических работников, администрации и родителей. Основными участниками образовательного процесса являются дети, родители, педагоги.

Занятия в рамках образовательной деятельности ведутся по подгруппам. Продолжительность занятий соответствует СанПиН 1.2.3685-21 и составляет:

№ п/п	Возрастная группа	Продолжительность непосредственной образовательной деятельности	Максимально допустимый объем образовательной нагрузки	
			I половина дня	II половина дня
1.	Средняя (4-5 лет)	20 минут	40 минут	–
2.	Старшая (5-6 лет)	25 минут	50 минут	Не более 25-30 минут в день
3.	Подготовительная (6-7 лет)	30 минут	1ч30 минут	

- В середине времени, отведенного на занятия, проводится физкультминутка. Перерывы между занятиями – 10 минут.
- Занятия с детьми старшего дошкольного возраста осуществляется в первой и во второй половине дня (после дневного сна – не чаще 2-3 раза в неделю).

Общая длительность образовательной деятельности (а не количество занятий в неделю) дает возможность объединения комплекса различных видов специфических детских деятельностей вокруг лексической «темы», что позволяет реализовать на практике принцип интеграции образовательных областей и комплексно-тематический принцип построения образовательного процесса.

Режимы дня в разных возрастных группах разработаны на основе примерных режимов дня Программы, СанПиН 1.2.3685-21. Ежедневная организация жизни и деятельности детей строится на основе учета возрастных и индивидуальных особенностей, предусматривает личностно-ориентированный подход к организации всех видов детской деятельности.

Образовательный процесс ДОУ представляет собой 2-х частную модель организации образовательной работы с детьми и строится на использовании личностно-ориентированных технологий, направленных на партнерство, сотрудничество, сотворчество педагога и ребенка.

Образовательная деятельность, регламентированная программой, организуются как совместная деятельность педагогов с детьми, включающая различные виды детской деятельности: игру, восприятие художественной литературы, общение, продуктивную, двигательную, музыкально-художественную, познавательно-исследовательскую деятельность и др.

Расписание занятий проводимой педагогами с детьми, при работе по пятидневной неделе, разрабатывается в соответствии с максимально допустимым объемом образовательной нагрузки для разных возрастных групп.

Содержание адаптированных образовательных программ реализуется с учетом принципов и подходов:

- полноценное проживание ребенком всех этапов детства (старшего дошкольного возраста), обогащение (амплификация) детского развития;
- построение образовательной деятельности на основе индивидуальных особенностей каждого ребенка, при котором сам ребенок становится активным в выборе содержания своего образования, становится субъектом образования (индивидуализация дошкольного образования);

- содействие и сотрудничество детей и взрослых, признание ребенка полноценным участником (субъектом) образовательных отношений;
- поддержка инициативы детей в различных видах деятельности;
- сотрудничество ГБДОУ №68 с семьей;
- приобщение детей к социокультурным нормам, традициям семьи, общества и государства;
- формирование познавательных интересов и познавательных действий ребенка в различных видах деятельности;
- возрастная адекватность дошкольного образования (соответствие условий, требований, методов возрасту и особенностям развития);
- учет этнокультурной ситуации развития детей.

В ГБДОУ организуются и проводятся различные мероприятия и проекты по физическому развитию дошкольников как внутри Образовательного учреждения, так и выездные районные мероприятия. В проектах по физическому развитию детей активное участие принимают родители (законные представители) воспитанников.

В учреждении проходит формирование основ безопасного поведения у дошкольников. На заседании педагогического совета был рассмотрен и утвержден план работы по формированию основ безопасного поведения в группах. В течение года в рамках реализации плана были проведены тематические мероприятия с участием родителей воспитанников. Среди них: акции, досуги, развлечения, физкультурные мероприятия.

Вывод: Выполнение детьми программы осуществляется на хорошем уровне. Годовые задачи реализованы в полном объеме. В ГБДОУ систематически организуются и проводятся различные тематические мероприятия. Содержание воспитательно-образовательной работы соответствует требованиям социального заказа (родителей), обеспечивает развитие детей за счет использования адаптированных образовательных программ. Организация педагогического процесса отмечается гибкостью, ориентированностью на возрастные и индивидуальные особенности детей, что позволяет осуществить лично ориентированный подход к каждому ребенку.

2.5. Оценка качества кадрового обеспечения

Педагогический коллектив в ГБДОУ – это высококвалифицированная команда единомышленников, деятельность которых направлена на реализацию ФГОС ДО, создание наиболее благоприятных условий развития воспитанников, поиск эффективных путей коррекции для каждого ребенка.

Уровень квалификации педагогических кадров является важнейшим ресурсом в обеспечении высокого уровня качества образования.

Укомплектованность педагогами согласно штатному расписанию. На сегодняшний день дошкольное образовательное учреждение укомплектовано педагогическими кадрами на 100 %.

Педагогический состав ДОУ насчитывает 22 специалиста.

Из 22 педагогических работников все соответствуют квалификационным требованиям профстандарта «Педагог». Их должностные инструкции соответствуют трудовым функциям, установленным профстандартом «Педагог».

За 2025 год педагогические работники прошли аттестацию и подтвердили Высшую квалификационную категорию – 4 педагога.

Квалификационные категории 2025 год присвоены 100% педагогам.

Все педагогические работники 1 раз в 3 года регулярно проходят обучение на курсах повышения квалификации, занимаются самообразованием. Педагогические работники активно распространяют свой педагогический опыт в детском саду, в сети Интернет.

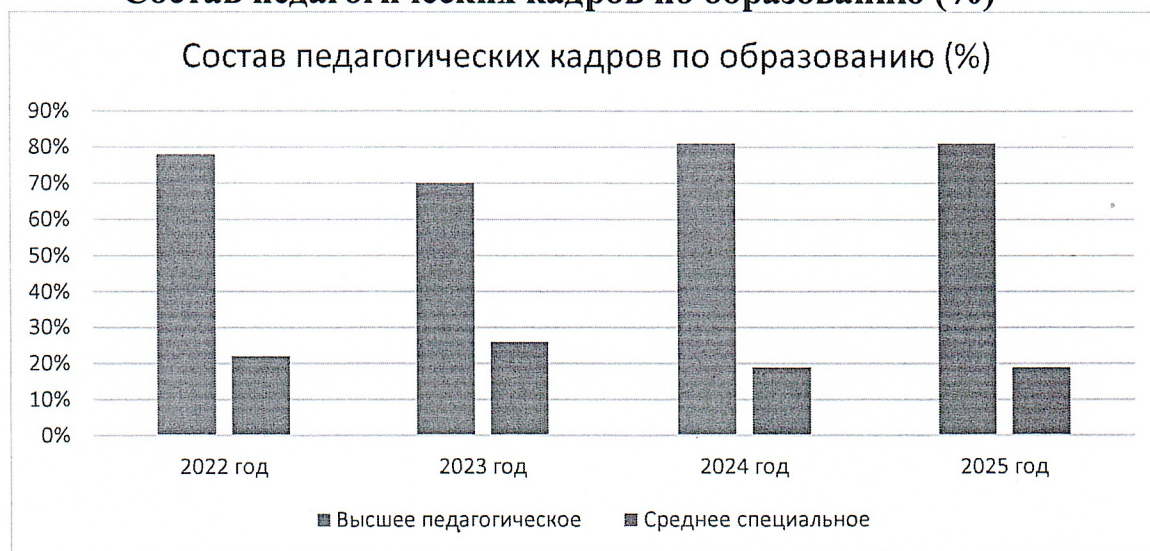
Курсы повышения квалификации и переподготовки в 2025 году прошли:

Тематика курсов повышения квалификации	Кол-во часов	Кол-во чел-к	Тематика курсов повышения квалификации	Кол-во часов	Кол-во чел-к
Организация деятельности музыкального руководителя по обучению детей дошкольного возраста хоровому сольфеджио.	36	1	Система сопровождения ребенка с ОВЗ в общеразвивающем детском саду в условиях реализации	180	1

			ФГОС		
Содержание деятельности воспитателя дошкольной образовательной организации в условиях реализации ФОП ДО	36	1	Воспитатель ДОУ. Педагогическая деятельность в дошкольном образовании. Образование и педагога. (переподготовка)	1080	1
Дифференциальная диагностика и современные подходы к запуску и развитию речи у детей.	144	1	«Психолого – педагогическое сопровождение детей с ЗПР в условиях ДОУ	72	1
Организация работы с обучающимися с ОВЗ в соответствии с ФГОС	72	1	Основы управления мобилизационной подготовкой в организациях	24	1
Мобилизационная подготовка в организациях	30	1	Воинский учет и бронирование граждан, пребывающих в запасе	24	1

Педагоги постоянно повышают свой профессиональный уровень, эффективно участвуют в работе методических объединений, знакомятся с опытом работы своих коллег и других дошкольных учреждений, а также самообразовываются. Все это в комплексе дает хороший результат в организации педагогической деятельности и улучшении качества образования и воспитания дошкольников. Для повышения качества образования, профессионального уровня педагогических работников, в ГБДОУ проводятся семинары, тематические консультации, мастер-классы. Осуществляется методическая поддержка педагогов в прохождении процедуры аттестации. Педагоги успешно участвуют в районных, городских конкурсах, конференциях, мастер-классах и т.д., что создает условия для непрерывного образования педагогов.

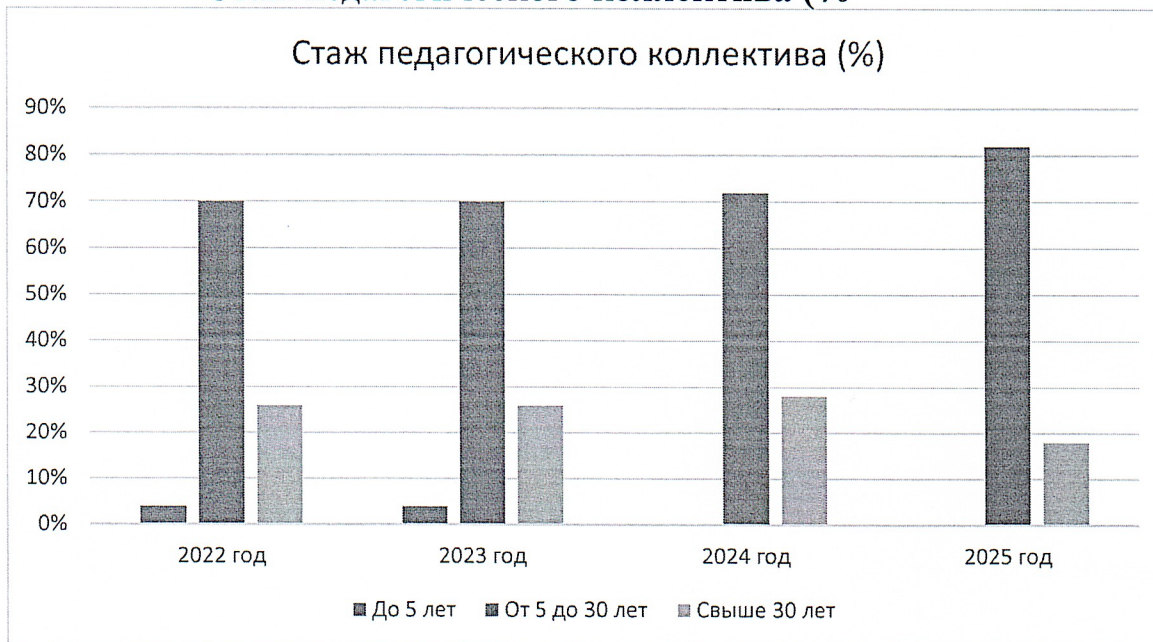
Состав педагогических кадров по образованию (%)



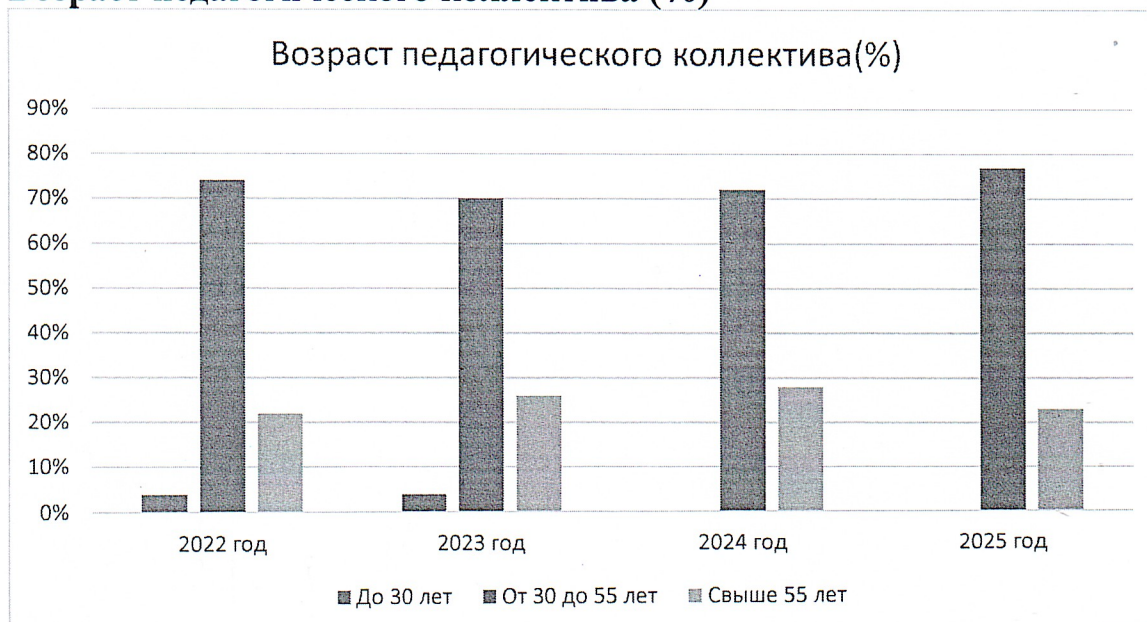
Наличие квалификационной категории педагогических работников (%)



Стаж педагогического коллектива (%)



Возраст педагогического коллектива (%)



Приложение №2

«Образование, категории, стаж педагогических работников»

Вывод: В ДОУ сохраняются и совершенствуются необходимые методические, мотивационные, организационные, материально-технические условия для совершенствования профессиональной компетентности педагогов. Педагогические работники ОУ обладают основными компетенциями, необходимыми для создания условий развития детей в соответствии с ФГОС ДО. Прослеживается положительная динамика в подтверждение педагогами высшей квалификационной категории. Педагоги активно включены в процесс распространения собственного опыта работы, через выступления и публикации, создание сайтов и страничек в профессиональных социальных сетях, через результативное участие в профессиональных конкурсах, и ориентированы на получение новых знаний. Существенно улучшилась ситуация с мотивацией родителей к занятиям с детьми. Практически все родители отмечают пользу размещенных педагогами материалов в группе ВКонтакте, Telegram, на образовательной платформе Сферум и сайте.

2.6. Оценка учебно-методического и библиотечно-информационного обеспечения

В ГБДОУ библиотека является составной частью методической службы. Библиотечный фонд располагается в методическом кабинете, кабинетах специалистов, группах. Библиотечный фонд представлен методической литературой по всем образовательным областям адаптированной образовательной программы, детской художественной литературой, периодическими изданиями. Для осуществления образовательного процесса в ГБДОУ №68 имеется программно-методическое обеспечение: программы, учебно-методические пособия, справочная и энциклопедическая литература, учебно-наглядные пособия (демонстрационный и раздаточный материал), диагностические материалы. Основной, концептуальной идеей реализации образовательной деятельности педагогического коллектива, является создание педагогической системы, отвечающей современным требованиям воспитания и развития ребенка, формирование активной личности, способной реализовать и проявлять свой внутренний потенциал в современном мире, способного активно мыслить и действовать. Методическое обеспечение способствует развитию творческого потенциала педагогов, качественному росту профессионального мастерства и успехам в конкурсном движении. Созданы условия для организации и осуществления повышения квалификации педагогов: 1 раз в 3 года прохождение курсов повышения квалификации, участие в городских методических объединениях, оказание консультативной помощи, методической поддержки, содействие выполнению Программы развития ГБДОУ. Все педагоги работают в АИС ЦНППМ.

В 2025 году продолжается использование и развитие системы электронного документооборота. На базе АСУ Параграф ДОУ, РЦОКО, совместно с центром информации комитета по образованию Санкт-Петербурга контролирует данные о воспитанниках и педагогах, сведения о движении: перевод детей в другие образовательные организации, выпуск в школу, перевод из группы в группу; сведения о приеме и увольнении работников ГБДОУ

Информационное обеспечение ГБДОУ №68 включает:

- информационно-телекоммуникационное оборудование;
- программное обеспечение – позволяет работать с текстовыми редакторами, Интернет-ресурсами, фотоматериалами, видеоматериалами, графическими редакторами.

Учебно-методическое и библиотечно-информационное обеспечение отвечает требованиям комплексного обеспечения образовательного процесса с учетом достижения целей и планируемых результатов освоения адаптированных образовательных программ.

В каждой возрастной группе имеется банк необходимых учебно-методических пособий, рекомендованных для планирования воспитательно-образовательной работы в соответствии с обязательной частью адаптированных образовательных программ дошкольного образования.

В каждой группе создана база электронных образовательных ресурсов (ЭОР) для всех педагогов и родителей (законных представителей) детей в виде гиперссылок с описанием на Интернет-ресурсы.

Для совместной работы с общими документами и обмена необходимыми материалами для педагогов, созданы электронная почта и сообщество педагогов в социальной сети «В

Контакте», Telegram, на образовательной платформе Сферум.

Доступ к информационным системам и информационно-телекоммуникационным сетям, к электронным образовательным ресурсам воспитанникам обеспечивается только в присутствии и только с помощью педагогов (педагог подбирает необходимые ресурсы и демонстрирует детям).

Вывод: Учебно-методическое и библиотечно-информационное обеспечение отвечает требованиям комплексного обеспечения образовательного процесса с учетом достижения целей и планируемых результатов освоения образовательных программ. Развивающая предметно – пространственная среда в ГБДОУ детский сад №68 соответствует требованиям ФГОС ДО и ФАОП. Оснащенность помещений учреждения развивающей предметно - пространственной средой обеспечивает оптимальную реализацию образовательного потенциала пространства учреждения, пространства группы, пространства территории детского сада, материалов, оборудования и инвентаря для развития детей дошкольного возраста в соответствии с особенностями каждого возрастного этапа, охраны и укрепления их здоровья, учёта особенностей детей. Задача оснащения предметно-развивающей среды остается одной из главных проблем.

Информационное обеспечение образовательного процесса в 2025 году было направлено на поэтапное формирование единой информационной среды Образовательной организации в соответствии с нормативными документами, позволяющее повысить интенсивность обмена информацией в управленческом, образовательном, воспитательном и других процессах. В дальнейшем необходимо продолжать формирование банка методической литературы, подготовить методические разработки для образовательного процесса.

В ГБДОУ созданы условия, обеспечивающие повышение мотивации участников образовательных отношений на личностное саморазвитие, самореализацию, самостоятельную творческую деятельность.

Однако, опрос педагогов показал, недостаточность телекоммуникационных сетей Интернет и ноутбуков в каждой группе.

2.7. Оценка материально-технической базы

В ГБДОУ созданы материально-технические условия, обеспечивающие возможность достижения воспитанниками планируемых результатов освоения Образовательной программы, выполнение требований к:

- оборудованию и содержанию территории и помещений;
- размещению оборудования в помещениях;
- естественному и искусственному освещению помещений;
- отоплению и вентиляции;
- водоснабжению и канализации;
- организации питания;
- приему детей в ГБДОУ, режиму дня и организации воспитательно- образовательного процесса;
- организации физического воспитания;
- личной гигиене персонала;
- безопасности и электробезопасности;
- охране здоровья воспитанников и охране труда работников ГБДОУ;
- возможность доступа воспитанников и посетителей с ограниченными возможностями здоровья.

На земельном участке выделяются **функциональные зоны: зона застройки; зона игровых площадок; зеленая зона.**

Все оборудование соответствует росту, возрасту детей, проводится регулярная проверка безопасности оборудования. Газоны в летний период регулярно выкашиваются, имеют опрятный вид, украшены цветочными клумбами. Каждая группа имеет свою отдельную прогулочную площадку. Территория Образовательного учреждения ограждена металлическим забором. На территории установлена система видеонаблюдения с функцией записи изображения.

Развивающая среда ГБДОУ планируется с учетом направленности ГБДОУ, отвечает основным требованиям к организации предметно-пространственной среды ГБДОУ. При создании развивающей предметно-пространственной среды воспитатели учитывают возрастные, индивидуальные особенности детей своей группы. Оборудованы групповые комнаты, включающие игровую, познавательную, обеденную зоны.

Групповые помещения и кабинеты специалистов оснащены игровым оборудованием, мебелью, соответствующей росту и возрасту воспитанников, а также интерактивным оборудованием. Игрушки, пособия, игры соответствуют требованиям ФГОС ДО, санитарным нормам. В 2 группах имеются посудомоечные машины, во всех группах имеется водонагреватели. Для каждого ребенка имеется комплект столовой посуды, столовых приборов, белья.

В музыкальном зале имеется: пианино, музыкальный центр, музыкальные инструменты, синтезатор, развивающие игры и пособия

Физкультурный зал оснащен спортивным оборудованием: шведская стенка, гимнастические скамейки, а также игровой спортивный инвентарь, комплекс «ТИСА».

В ГБДОУ имеется лицензированный медицинский кабинет для приема детей врачом и старшей медсестрой, процедурный кабинет, изолятор. Медицинский блок ГБДОУ оснащен специальной медицинской мебелью, холодильником, медицинскими приборами и оборудованием. Медицинское обслуживание детей в ГБДОУ обеспечивается на основании заключенного договора с СПб ГУЗ «Детская поликлиника № 6» Невского района.

В отчетном периоде организацию и обеспечение охраны ГБДОУ, а также обеспечение внутри объектового и пропускного режимов в ГБДОУ осуществляло ООО ЧОО «Оберег-центр» на основании заключенного государственного контракта. В ГБДОУ функционирует система контроля доступа (домофон), территория ГБДОУ освещена по периметру здания. Здание и участки ГБДОУ оснащены в соответствии с нормами безопасности: система освещения; система пожарной сигнализации; первичные средства пожаротушения; система оповещения и управления эвакуацией; система связи с экстренными службами.

В ГБДОУ оформлен паспорт безопасности в целях антитеррористической защищенности, паспорт КСОБ, паспорт дорожной безопасности.

В ГБДОУ проводится профилактическая, разъяснительная работа с работниками, родителями (законными представителями), а также воспитанниками по соблюдению правил безопасного поведения. Воспитанники ГБДОУ обучаются правилам дорожного движения, основам безопасности жизнедеятельности.

Об условиях питания обучающихся

В соответствии с нормативными правовыми актами РФ, г. Санкт-Петербурга и другими нормативными правовыми документами, регламентирующими организацию питания воспитанников ДОУ.

В детском саду для детей организовано 4-х разовое сбалансированное питание (завтрак, второй завтрак, обед, полдник) на основе циклического десятидневного меню. Для детей с аллергией по рекомендации врача предусмотрена гип - аллергенная диета.

Выдача пищи на группы осуществляется в соответствии с утвержденным графиком.

Для осуществления контроля за организацией качества питания в детском саду созданы Совет по питанию и бракеражная комиссия. Приказами по ГБДОУ назначены ответственные за качество поступающих продуктов и за качество приготовления пищи.

С полным 10 дневным меню можно ознакомиться в разделе "Организация питания в образовательной организации".

Проводится постоянный контроль за питанием медицинскими работниками и администрацией детского сада.

Закупка продуктов питания производится по договору с организациями: «ООО Торгово-закупочная база» и ООО «Северная столица». Все продукты имеют санитарно-эпидемиологическое заключение. Не допускаются к приему в Образовательное учреждение пищевые продукты без сопроводительных документов, с истекшим сроком хранения и признаками порчи.

Инфраструктура ДОО для реализации образовательной деятельности:

Объекты инфраструктуры	Назначение (основные виды детской деятельности)
Музыкальный зал	<ul style="list-style-type: none"> - Музыкальная деятельность; - игровая деятельность; - коммуникативная деятельность; - двигательная деятельность; - познавательно-исследовательская деятельность - восприятие художественной литературы
Физкультурный зал	<ul style="list-style-type: none"> - двигательная деятельность; - игровая деятельность; - коммуникативная деятельность; - познавательно-исследовательская деятельность
Групповые помещения	<ul style="list-style-type: none"> - познавательно-исследовательская деятельность; - игровая деятельность;
	<ul style="list-style-type: none"> - коммуникативная деятельность; - восприятие художественной литературы; - конструирование из различных материалов; - самообслуживание и элементарный бытовой труд; - музыкальная деятельность; - изобразительная деятельность; - двигательная деятельность
Прогулочные площадки	<ul style="list-style-type: none"> - познавательно-исследовательская деятельность; - игровая деятельность; - коммуникативная деятельность; - восприятие художественной литературы; - конструирование из различных материалов; - самообслуживание и элементарный бытовой труд; - двигательная деятельность
Спортивная площадка	<ul style="list-style-type: none"> - двигательная деятельность - игровая деятельность; - коммуникативная деятельность;

Основное место пребывания детей – это групповые помещения. Все группы имеют несколько помещений:

- помещение для раздевания детей (оборудовано индивидуальными шкафчиками, скамейками, информационными стендами для родителей; здесь организуются групповые выставки детских рисунков и поделок);
- буфетная (место, где хранится и моется посуда);
- умывальная и туалетная комната (в группах они совмещены);
- помещение группы (здесь дети играют, занимаются, принимают пищу, хранят свои вещи и пр.);
- кабинет учителя-логопеда.

Групповое пространство оформляется педагогами в соответствии с возрастом детей и темой образовательной ситуации по плану образовательной работы на учебный год.

Для формирования у детей навыков безопасного поведения в быту, на природе, на улице

в детском саду создается специальная предметно-пространственная среда. Развивающая предметно-пространственная среда обеспечивает реализацию образовательного потенциала ГБДОУ в соответствии с особенностями каждого возрастного этапа, охраны и укрепления здоровья детей.

Развивающая предметно-пространственная среда детского сада соответствует требованиям ФГОС ДО: безопасности, полуфункциональности, трансформируемости; вариативности, насыщенности и доступности.

Учреждение находится на бюджетном финансировании. Средства расходуются на заработную плату сотрудников, оплату коммунальных платежей, договорных обязательств.

В образовательной организации компьютеры, принтер и ксероксы используются в делопроизводстве и организации производственного процесса.

В детском саду созданы условия обеспечивающие доступность для людей с ограниченными возможностями (опознавательные знаки желтого цвета на дверях для слабовидящих людей, на первом этаже здания имеются аппарели и перекатной пандус, который снабжен противоскользким рифлением).

Система работы, направленная на охрану и укрепление физического и психического здоровья детей, в том числе их эмоционального благополучия, формирование личности, поддержание на необходимом уровне физического и психического здоровья ребенка начинается с его рождения и продолжается в дошкольном возрасте.

Вывод: Материально-техническая база ГБДОУ №68 постоянно обновляется и пополняется, поддерживается в нормативном работоспособном состоянии. Материально-техническое состояние ГБДОУ №68 и территории соответствует действующим санитарным требованиям к устройству, содержанию и организации режима работы в дошкольных организациях, правилам пожарной безопасности, требованиям охраны труда. Образовательной организации создана хорошая материально-техническая база для жизнеобеспечения и развития детей, ведется систематическая работа по ее укреплению, развивающая предметно-пространственная среда в группах соответствует ФГОС ДО. В 2026 году необходимо продолжить модернизацию цифрового обучающего оборудования и программного обеспечения, определить источники финансирования закупки.

Хорошее состояние материально-технической базы способствует повышению качества предоставляемых услуг.

2.8. Оценка функционирования внутренней системы оценки качества образования

В ГБДОУ №68 функционирует внутренняя система оценки качества образования. Целью организации, внутренней системы оценки качества образования является:

- анализ исполнения законодательства в области образования и качественная оценка образовательной деятельности;
- условий развивающей среды ГБДОУ и выполнения плана контроля для определения факторов и своевременного выявления изменений, влияющих на качество образования в учреждении.

Реализация внутренней системы оценки качества образования осуществляется в ГБДОУ с учётом соответствия требованиям федерального государственного образовательного стандарта дошкольного образования, действующих нормативных правовых документов; результаты освоения образовательных программ дошкольного образования, годового плана работы, плана контроля, утвержденных приказами заведующего и принятых на заседаниях педагогических советов.

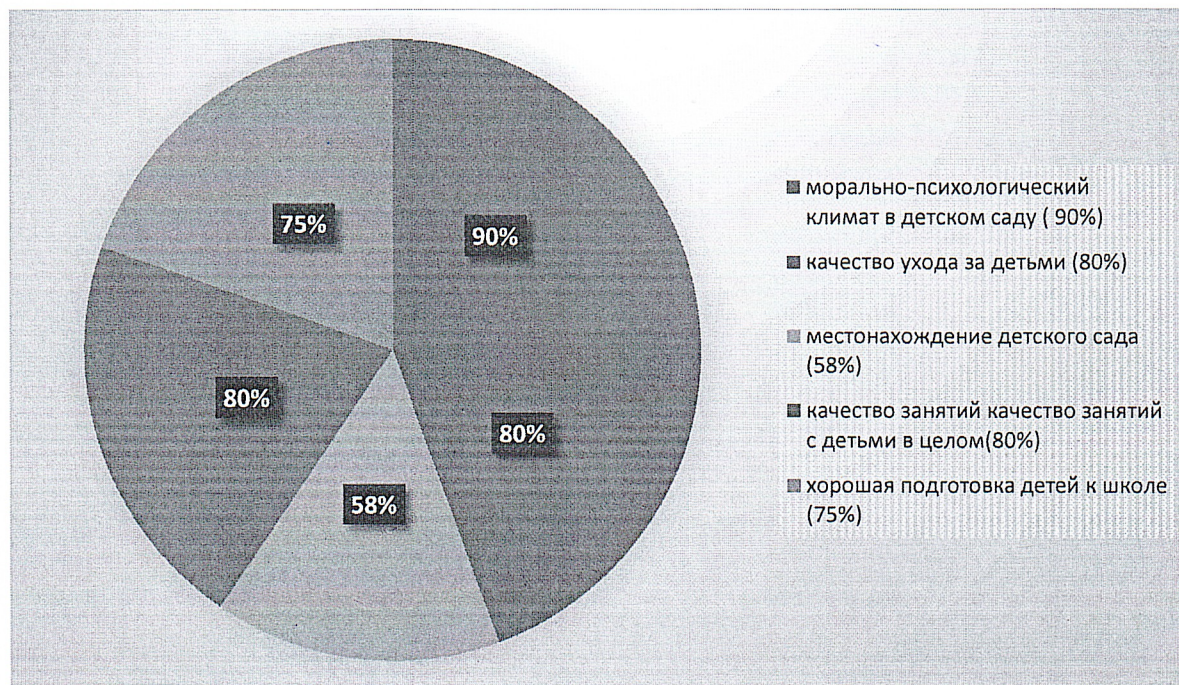
Система оценки качества дошкольного образования рассматривается как система контроля внутри ГБДОУ, Внутренний контроль осуществляется в виде плановых или оперативных проверок. Результаты внутреннего контроля оформляются в виде справок, актов, отчётов, карт наблюдений. Результаты контроля заносятся в журнал контроля.

По итогам контроля в зависимости от его формы, целей и задач, а также с учётом реального положения дел проводятся заседания педагогического совета и административные совещания.

С целью повышения эффективности образовательной деятельности используется педагогический мониторинг, который даёт качественную и своевременную информацию, необходимую для принятия управленческих решений.

В учреждении выстроена четкая система методического контроля и анализа результативности образовательного процесса по всем направлениям развития дошкольника и функционирования ГБДОУ в целом.

В 2025 года было проведено анкетирование о степени удовлетворенности родителей качеством деятельности ГБДОУ. Результаты анкетирования показали, что самым важным критерием для родителей является морально-психологический климат в детском саду (90%), качество ухода за детьми в целом (80%), местонахождение детского сада (58%), качество занятий с детьми в целом – 80% и как следствие хорошая подготовка детей к школе (75%). Предпочтения родителей напрямую относятся к компетентному персоналу.



Система качества образования, система контроля внутри ГБДОУ включает себя интегративные составляющие:

- Профессионализм педагогов;
- Качество воспитательно-образовательного процесса;
- Качество работы с родителями;
- Качество развивающей предметно-пространственной среды.

Процедура сбора информации проходит через: наблюдение; опрос и анкетирование родителей (законных представителей); беседы и анкетирование педагогов; «Круглый стол» с педагогическим коллективом; анализ развивающей среды; самообследование; изучение информации, представленной на стендах и сайте детского сада.

Вывод: Система внутренней оценки качества образования соответствует требованиям стандарта, практически в полном объеме. Созданная система работы ДОУ позволяет максимально удовлетворять потребность и запросы родителей.

3. Результаты анализа показателей деятельности организации

№ п/п	Показатели	Единица измерения
1.	Образовательная деятельность	
1.1	Общая численность воспитанников, осваивающих образовательную программу дошкольного образования, в том числе:	78 человек
1.1.1	В режиме полного дня(8-12часов)	78 человек
1.1.2	В режиме кратковременного пребывания(3-5часов)	0 человек
1.1.3	В семейной дошкольной группе	0 человек

1.1.4	В форме семейного образования с психолого-педагогическим сопровождением на базе дошкольной образовательной организации	0 человек
1.2	Общая численность воспитанников в возрасте до3лет	0 человек
1.3	Общая численность воспитанников в возрасте от4до7(8) лет	78 человек
1.4	Численность/удельный вес численности воспитанников в общей численности воспитанников, получающих услуг и присмотра и ухода:	78 человек/100%
1.4.1	В режиме полного дня(8-12часов)	78 человек/100%
1.4.2	В режиме продленного дня (12-14часов)	0 человек/0%
1.4.3	В режиме круглосуточного пребывания	0 человек/0%
1.5	Численность/удельный вес численности воспитанников с ограниченными возможностями здоровья в общей численности воспитанников, получающих услуги:	78 человек/100%
1.5.1	По коррекции недостатков в физическом и (или)психическом развитии	78человек/100%
1.5.2	По освоению адаптированной образовательной программы дошкольного образования	78 человек/100%
1.5.3	По присмотру и уходу	78 человек/100%
1.6	Средний показатель пропущенных дней при посещении дошкольной образовательной организации по болезни на одного воспитанника	25 дней
1.7	Общая численность педагогических работников, в том числе:	22 человека
1.7.1	Численность/удельный вес численности педагогических работников, имеющих высшее образование	18 человек/81%
1.7.2	Численность/удельный вес численности педагогических работников, имеющих высшее образование педагогической направленности (профиля)	18 человек/81%
1.7.3	Численность/удельный вес численности педагогических работников, имеющих среднее профессиональное образование	0
1.7.4	Численность/удельный вес численности педагогических работников, имеющих среднее профессиональное образование педагогической направленности(профиля)	4 человек /19%
1.8	Численность/удельный вес численности педагогических работников, которым по результатам аттестации присвоена квалификационная категория, общей численности педагогических работников, в том числе:	22 человека/100%
1.8.1	Высшая	20 человек/91%
1.8.2	Первая	2 человека/ 9%
1.9	Численность/удельный вес численности педагогических работников в общей численности педагогических работников, педагогический стаж работы которых составляет:	22 человека/100%
1.9.1	До5лет	0 человек
1.9.2	Свыше30лет	4 человек / 18 %

1.10	Численность/удельный вес численности педагогических работников в общей численности педагогических работников в возрасте до 30 лет	0 человек
1.11	Численность/удельный вес численности педагогических работников в общей численности педагогических работников в возрасте от 55 лет	6 человек/28%
1.12	Численность/удельный вес численности педагогических и административно-хозяйственных работников, прошедших за последние 5 лет повышение квалификации/профессиональную переподготовку по профилю педагогической деятельности или иной осуществляемой в образовательной организации деятельности, в общей численности педагогических и административно-хозяйственных работников	24 человека/100%
1.13	Численность/удельный вес численности педагогических и административно-хозяйственных работников, прошедших повышение квалификации по применению в образовательном процессе федеральных государственных образовательных стандартов в общей численности педагогических и административно-хозяйственных работников	24 человека/100%
1.14	Соотношение «педагогический работник/воспитанник» в дошкольной образовательной организации	22 педагога/ 78 детей На 1 педагога примерно 4 ребенка
1.15	Наличие в образовательной организации следующих педагогических работников:	
1.15.1	Музыкального руководителя	да
1.15.2	Инструктора по физической культуре	да
1.15.3	Учителя-логопеда	да
1.15.4	Логопеда	нет
1.15.5	Учителя-дефектолога	да
1.15.6	Педагога-психолога	да
2.	Инфраструктура	
2.1	Общая площадь помещений, в которых осуществляется образовательная деятельность, в расчете на одного воспитанника	5, 5кв.м.
2.2	Площадь помещений для организации дополнительных видов деятельности воспитанников	С 1.09 задействованы 2 помещения S-84, 6кв.м.
2.3	Наличие физкультурного зала	да
2.4	Наличие музыкального зала	да
2.5	Наличие прогулочных площадок, обеспечивающих физическую активность и разнообразную игровую деятельность воспитанников на прогулке	да

4. Заключительные положения, SWOT-анализ

Анализ показателей указывает на то, что ГБДОУ №68 имеет достаточную инфраструктуру, которая соответствует существующим нормативным правилам и требованиям и позволяет реализовывать образовательные программы в полном объеме в соответствии с ФГОС ДО.

ГБДОУ №68 укомплектован достаточным количеством педагогических и иных работников, которые имеют высокую квалификацию и регулярно проходят повышение квалификации, что обеспечивает результативность образовательной деятельности.

Так на всём протяжении учебного года большое внимание уделялось сохранению индивидуальности ребенка, безболезненной адаптации к изменению социальной ситуации, готовность к активному взаимодействию с окружающим миром в период подготовки перехода воспитанников в школу.

Регулярное привлечение родителей к образовательному процессу, отчетность о реализации программного материала, организация выставок, создание настенных газет повышает качество образования и формирует доверительные отношения между семьями воспитанников и детским садом.

Благодаря добросовестному подходу к работе, самообразованию, курсов повышения квалификации, участию в методических мероприятиях и подготовки к ним, уровень профессиональной компетентности кадров в 2025 учебном году достиг высокого уровня.

SWOT-анализ

Сильные стороны	Возможности
<ul style="list-style-type: none"> - В ГБДОУ создан благоприятный психологический климат в коллективе, позволяющий эффективно решать задачи обучения и воспитания детей с ОВЗ, с особыми образовательными потребностями. - Высокий профессиональный уровень педагогов ГБДОУ. - В ГБДОУ организованы дополнительные образовательные услуги. - Образовательная среда ГБДОУ психологически комфортна, безопасна. Созданы условия для гармоничного развития ребенка 	<ul style="list-style-type: none"> - Сохранение и развитие системы коррекционно-развивающего обучения и воспитания в соответствии с современными требованиями и возможностями. - Корректировка образовательных программ в соответствии с современными тенденциями в образовании. - Постоянная внутренняя коммуникация и внутриорганизационное обучение (повышение квалификации в различных формах, деловые игры, семинары, тренинги - Необходимо стимулировать творческую активность педагогов - Увеличение количества предоставляемых дополнительных услуг
Угрозы	Слабые стороны
<ul style="list-style-type: none"> - Необходимость систематического изучения педагогическими работниками актуальных - Нормативных документов, определяющих требования к ДО - Отстраненность части родителей от воспитательной роли семьи - Ограниченность количества помещений для проведения дополнительных услуг 	<ul style="list-style-type: none"> - Существует проблема «эмоционального выгорания» педагогов в связи с большой эмоционально-психологической нагрузкой. - Большая наполняемость групп - Количество групп дополнительного образования ограничено в связи с ограниченностью площадей для организации услуг. - Увеличение количества воспитанников, имеющих трудности в освоении Образовательной программы, социальной адаптации. - Быстро изменяющиеся требования к организации инфраструктуры ДОО.

ОБЩИЙ ВЫВОД: SWOT-анализ потенциала развития ГБДОУ позволяет предположить, что в настоящее время ГБДОУ располагает определенными образовательными ресурсами, способными удовлетворить запрос на получение качественного образовательного продукта, востребованного социумом.

Дошкольное учреждение предоставляет доступное качественное образование, особое внимание уделяет физическому и здоровью берегающему развитию детей, воспитанию и развитию в безопасных, комфортных условиях, адаптированных к возможностям каждого воспитанника.

Наиболее эффективными в деятельности детского сада можно считать следующие показатели:

- Положительную динамику реализации АОП ДО по результатам внутренней и внешней оценки;

- Совершенствование развивающей предметно-пространственной среды, обеспечивающей развитие дошкольников в разнообразных видах игровой деятельности с учетом их гендерных и индивидуальных потребностей.

- Организацию корпоративного обучения, способствующего повышению профессиональных компетенций в разнообразных видах сотрудничества с коллегами, с родителями, с воспитанниками и социальными партнерами.

- Партнерские отношения с семьями воспитанников в управлении и реализации образовательной деятельности.

Анализ показателей указывает на то, что Детский сад имеет достаточную инфраструктуру, которая соответствует требованиям Постановлением Главного государственного санитарного врача Российской Федерации и позволяет реализовывать образовательные программы в полном объеме в соответствии с ФГОС ДО.

Детский сад укомплектован достаточным количеством педагогических и иных работников, которые регулярно проходят повышение квалификации, что обеспечивает результативность образовательной деятельности.

Для дальнейшего успешного развития детского сада необходимо наметить **следующие задачи:**

- Сохранение уникальных подходов к работе образовательной организации посредством эффективного использования ресурсов.
- Создание механизмов, обеспечивающих высокий уровень охраны и укрепления здоровья детей, обеспечению их психологической защищенности и эмоционального благополучия.
- Формирование образовательной среды, способствующей удовлетворению обучающихся (воспитанников) с разными образовательными потребностями.
- Повышение качества работы с обучающимися (воспитанниками) на основе расширения спектра предоставляемых дополнительных образовательных услуг и учёта запросов родителей и интересов, обучающихся (воспитанников).
- Продолжать работу по вовлечению родителей (законных представителей) в конкурсное движение; -поиск эффективных путей взаимодействия с родителями детей нового поколения, привлечение их к совместному процессу воспитания, образования, оздоровления, развития детей.
- Продолжить повышение качества дошкольного образования путем совершенствования самообразования, повышения профессионального мастерства педагогов и специалистов детского сада.
- Повышение уровня мотивации педагогов к высокопрофессиональной деятельности посредством стимулирования активного участия педагогических работников ГБДОУ в мероприятиях на конкурсной основе.
- Необходимо повышать психолого-педагогическую культуру родителей за счёт включения их в совместные проекты, проводимые в дошкольном учреждении. Обеспечение современного качества образовательного пространства, способствующего успешному выполнению стратегии развития ГБДОУ.
- Постоянное совершенствование материально-технической базы ГБДОУ с учетом требований и ожиданий потребителей образовательных услуг.

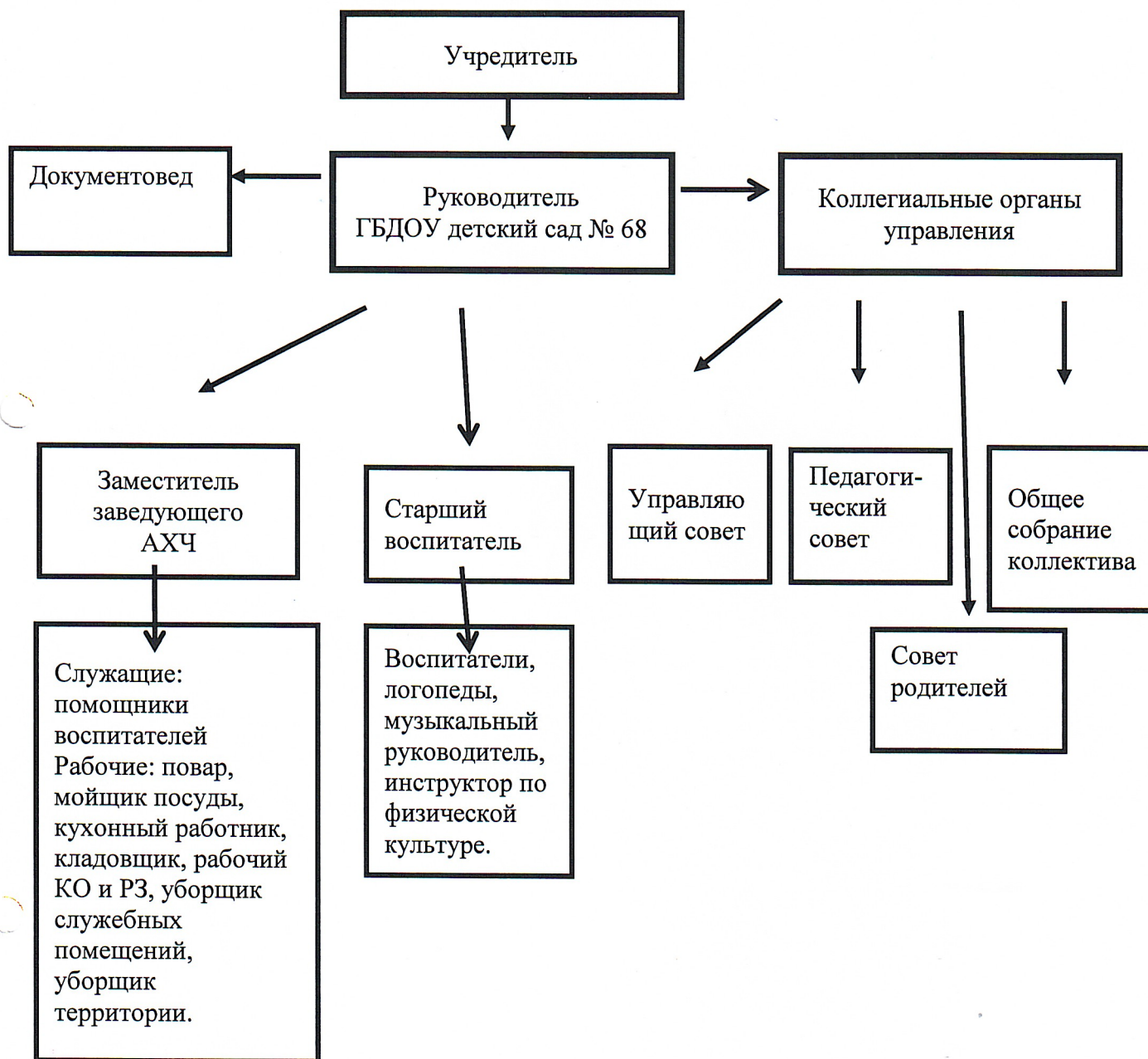
Ответственный за подготовку отчета заведующий ГБДОУ №68



Смирнова А.О

5. Приложения

Приложение №1. «Схема управления образовательной организацией».



Приложение № 2. «Образование, категории педагогических работников».

Общая численность педагогических работников, в том числе:	22 человека / 100%
Численность/удельный вес численности педагогических работников, имеющих высшее образование, в общей численности педагогических работников	18 человек/ 81%
Численность/удельный вес численности педагогических работников, имеющих высшее образование педагогической направленности (профиля), в общей численности педагогических работников	18 человек/ 81%
Численность/удельный вес численности педагогических работников,	0 человек

имеющих среднее профессиональное образование, в общей численности педагогических работников	
Численность/удельный вес численности педагогических работников, имеющих среднее профессиональное образование педагогической направленности (профиля), в общей численности педагогических работников	4 человек/ 19%
Численность/удельный вес численности педагогических работников, которым по результатам аттестации присвоена квалификационная категория, в общей численности педагогических работников, в том числе:	22 человека/ 100%
Высшая	19 человек/ 70 %
Первая	3 человек/ 30 %
Численность/удельный вес численности педагогических работников в общей численности педагогических работников, педагогический стаж работы которых составляет:	22 человека / 100%
До 5 лет	0 человек
Свыше 30 лет	4 человек/ 28 %
Численность/удельный вес численности педагогических работников в общей численности педагогических работников в возрасте до 30 лет	0 человек
Численность/удельный вес численности педагогических работников в общей численности педагогических работников в возрасте от 55 лет	6 человек / 28%
Численность/удельный вес численности педагогических и административно-хозяйственных работников, прошедших за последние 3 года повышение квалификации/профессиональную переподготовку по профилю педагогической деятельности или иной осуществляемой в образовательной организации деятельности, в общей численности педагогических и административно-хозяйственных работников	24 человека / 100%
Численность/удельный вес численности педагогических и административно-хозяйственных работников, прошедших повышение квалификации по применению в образовательном процессе федеральных государственных образовательных стандартов, в общей численности педагогических и административно-хозяйственных работников	24 человека / 100%

Состав педагогических кадров по образованию (%)

Образование	Среднее специальное педагогическое	Высшее педагогическое
Год		
2020-2021 учебный год	18%	82 %
2021-2022 учебный год	22%	78 %
2022-2023 учебный год	26 %	70 %
2023-2024 учебный год	19 %	81 %

Наличие квалификационной категории педагогических работников (%)

Образование	Первая категория	Высшая категория
Год		
2020-2021 учебный год	9 %	91%
2021-2022 учебный год	26 %	74 %
2022-2023 учебный год	30 %	70 %
2023-2024 учебный год	%	%

Стаж педагогического коллектива (%)

Стаж	До 5 лет	От 5 до 30 лет	Свыше 30 лет
Год			
2020-2021 учебный год	0 %	55 %	45%
2021-2022 учебный год	4 %	70 %	26 %
2022-2023 учебный год	4 %	70 %	26 %
2023-2024 учебный год	0	72 %	28 %

Возраст педагогического коллектива (%)

Возраст	До 30 лет	От 30 до 55 лет	Свыше 55 лет
Год			
2020-2021 учебный год	5 %	68 %	27 %
2021-2022 учебный год	4 %	74 %	22 %
2022-2023 учебный год	4 %	70 %	26 %
2023-2024 учебный год	0	72 %	28 %